

# Analiza ekonomiczno- gospodarcza zaktualizowanej listy obszarów objętych wyłączeniami lub ograniczeniami w pozyskaniu

---

3 CZERWCA 2024

---

NADLEŚNICTWO DOJLIDY  
REGIONALNA DYREKCJA LASÓW  
PAŃSTWOWYCH w BIAŁYMSTOKU



---

# O lasach nadleśnictwa

## Opis lasów nadleśnictwa



Nadleśnictwo Dojlidy położone jest na południowo - zachodnim skraju Puszczy Knyszyńskiej i swym zasięgiem terytorialnym obejmuje obszary wokół miasta Białystok, ograniczone od południa i zachodu szerokim łukiem rzeki Narew.

Nadleśnictwo graniczy z Nadleśnictwem Knyszyn od północnego zachodu i północy, z Nadleśnictwami: Czarna Białostocka i Supraśl od północnego wschodu, z Nadleśnictwem Żednia od wschodu, z Nadleśnictwem Bielsk od południa, z Nadleśnictwem Rudka od południowego zachodu i z Narwiańskim Parkiem Narodowym od zachodu.

Powierzchnia gruntów pozostających w zarządzie Lasów Państwowych – Nadleśnictwa Dojlidy wynosi 16 163,89 ha w tym powierzchnia leśna 15 752,35 ha.

Zasięg terytorialny Nadleśnictwa Dojlidy obejmuje gminy: Miasto-Białystok, Choroszcz, Juchnowiec Kościelny, Supraśl, Suraż, Turośń Kościelna, Wasilków, Zabłudów, Dobrzyniewo Duże. Nadleśnictwo obecnie składa się z dwóch obrębów leśnych: Dojlidy i Katrynka, które dzielą się na 12 leśnictw. Sprawuje także opiekę nad ok. 10 tys. lasów prywatnych w powiecie białostockim.

Według rejonizacji przyrodniczo-leśnej (Zielony, Kliczkowska 2012), lasy Nadleśnictwa Dojlidy leżą w Krainie II – Mazursko-Podlaskiej, mezoregionach: Wysoczyzny Białostockiej i Puszczy Knyszyńskiej oraz Krainie IV - Mazowiecko-Podlaskiej, mezoregionie Zambrowsko-Bielskim.

---

Obszar Nadleśnictwa Dojlidy leży w dorzeczu Narwi, na wysoczyźnie wznoszącej się przeciętnie na wysokości 150 – 170 m n.p.m. Lasy Nadleśnictwa położone są głównie na utworach polodowcowych. Teren charakteryzuje się rozległymi obszarami płaskimi o niewielkich różnicach wysokości, na których miejscami występują niewielkie wzniesienia, z reguły o łagodnych stokach. Obszar ten przechyla się stopniowo na południe i zachód w kierunku doliny rzeki Narwi. Północna część terenu nadleśnictwa (od wysokości miasta Białystok) charakteryzuje się bardzo urozmaiconą rzeźbą pochodzenia glacialnego. W tym krajobrazie występują duże wzniesienia o zróżnicowanym pochodzeniu i morfologii, głównie wzgórza i tarasy kemowe, ozy oraz pagórki fluwioglacjalne. Jedno z takich wzniesień, zwane „Góry Leńce” (193 m n.p.m.), stanowi najwyższy punkt nadleśnictwa. Pod względem budowy geologicznej teren Nadleśnictwa Dojlidy jest również bardzo zróżnicowany. Jest to częściowo obszar akumulacji lodowcowej, moreny dennej i czołowej, a częściowo usypisk sandrowych. Znajdują się tu najczęściej piaski zwałowe i wodnolodowcowe na przemian z płatami glin zwałowych. W lokalnych zagłębieniach oraz w dolinach rzek zalegają torfy i fragmentarycznie piaski rzeczne.

Nadleśnictwo Dojlidy posiada Plan Urządzenia Lasu obowiązujący na okres od 2017 r. do 2026 r. wraz z Prognozą oddziaływania na środowisko. Obecnie nadleśnictwo jest w ósmym roku obowiązywania PUL.

Nadleśnictwo Dojlidy wchodzi w skład Leśnego Kompleksu Promocyjnego Puszcza Knyszyńska, wraz z Nadleśnictwem Czarna Białostocka, Supraśl i Krynki.

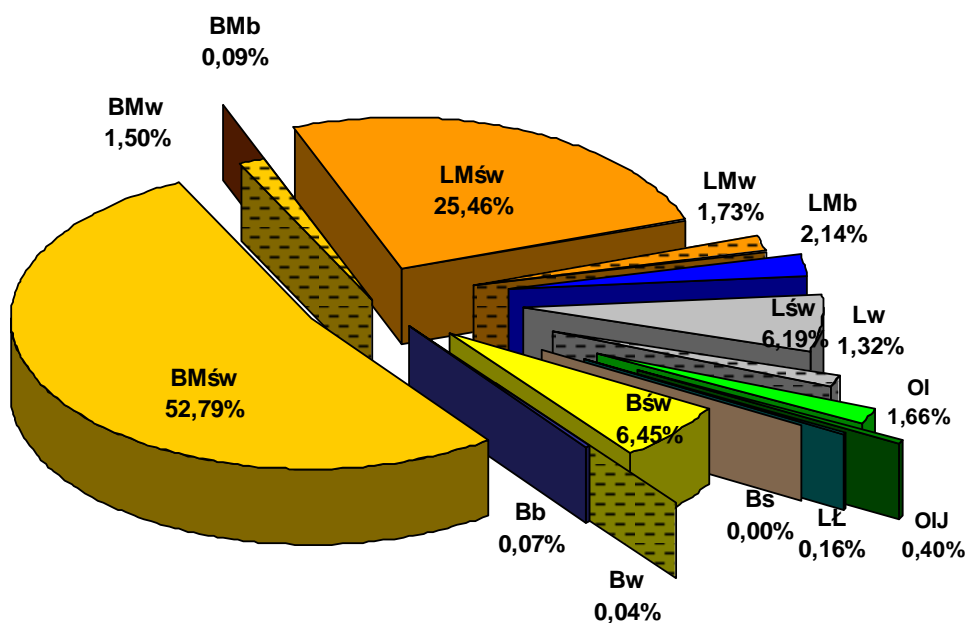
LKP Puszcza Knyszyńska powstał w listopadzie 2011 roku jako trzeci taki obiekt na terenie Regionalnej Dyrekcji Lasów Państwowych w Białymstoku.

Celem działania LKP jest promocja trwale zrównoważonej gospodarki leśnej, ochrona zasobów przyrody w lasach oraz edukacja leśna społeczeństwa. Leśny Kompleks Promocyjny „Puszcza Knyszyńska” - to najbardziej charakterystyczna część Puszczy pod względem przyrodniczym. Obejmuje zarówno lasy iglaste z najcenniejszym ekotypem sosny "supraskiej", bardzo cenne przyrodniczo lasy liściaste, jak również bagna, trzęsawiska i lasy podmokłe. Charakterystyczną cechą występującej tu roślinności jest jej wybitnie borealny charakter, a także współistnienie zbiorowisk mających swoje optima rozwoju w Europie Środkowej. Wśród siedlisk borowych największą powierzchnię zajmuje bór mieszany świeży, w którym dominującym gatunkiem w drzewostanie jest sosna. Znaczny udział stanowią ponad 100-letnie bory mieszane sosnowo – świerkowe. Wyróżnia się tu również bór mieszany wielogatunkowy z udziałem dębów, rosnących wśród litego drzewostanu iglastego.

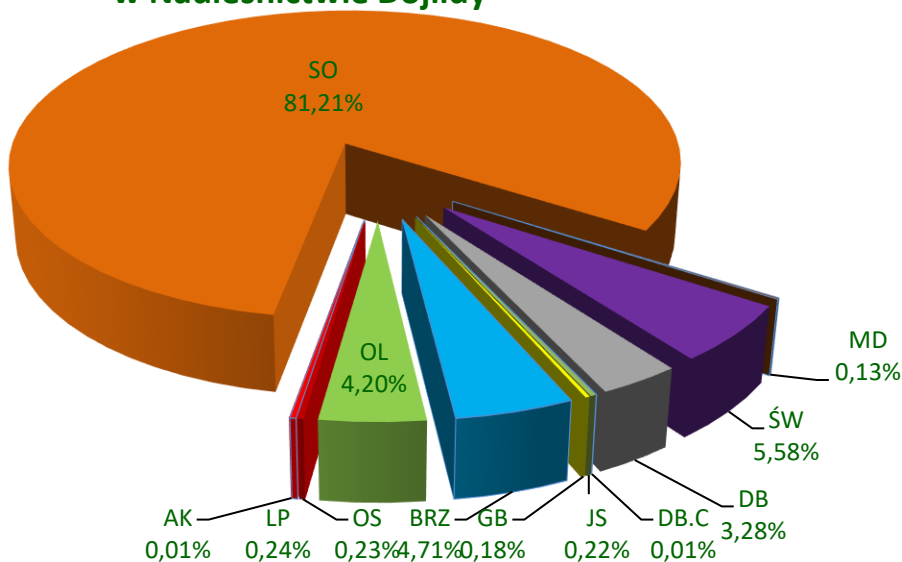
## Zasoby leśne nadleśnictwa

Dominującymi typami siedliskowymi w Nadleśnictwie Dojlidy są bory mieszane świeże i lasy mieszane świeże. Z glebami żyznymi łączą się siedliska lasowe o bogatej szacie roślinnej. Siedliska borowe są uboższe i skład biocenozy jest tu skromniejszy. Na wszystkich siedliskach borowych dominują drzewostany z panującą sosną. Również na siedliskach lasowych świeżych zdecydowanie przeważają drzewostany sosnowe, ale udział mają tu też drzewostany z dębem, również z domieszką brzozy, osiki, lipy, świerku.

### Typy siedliskowe lasu – zestawienie powierzchni



### Zestawienie powierzchni wg gatunków panujących w Nadleśnictwie Dojlidy



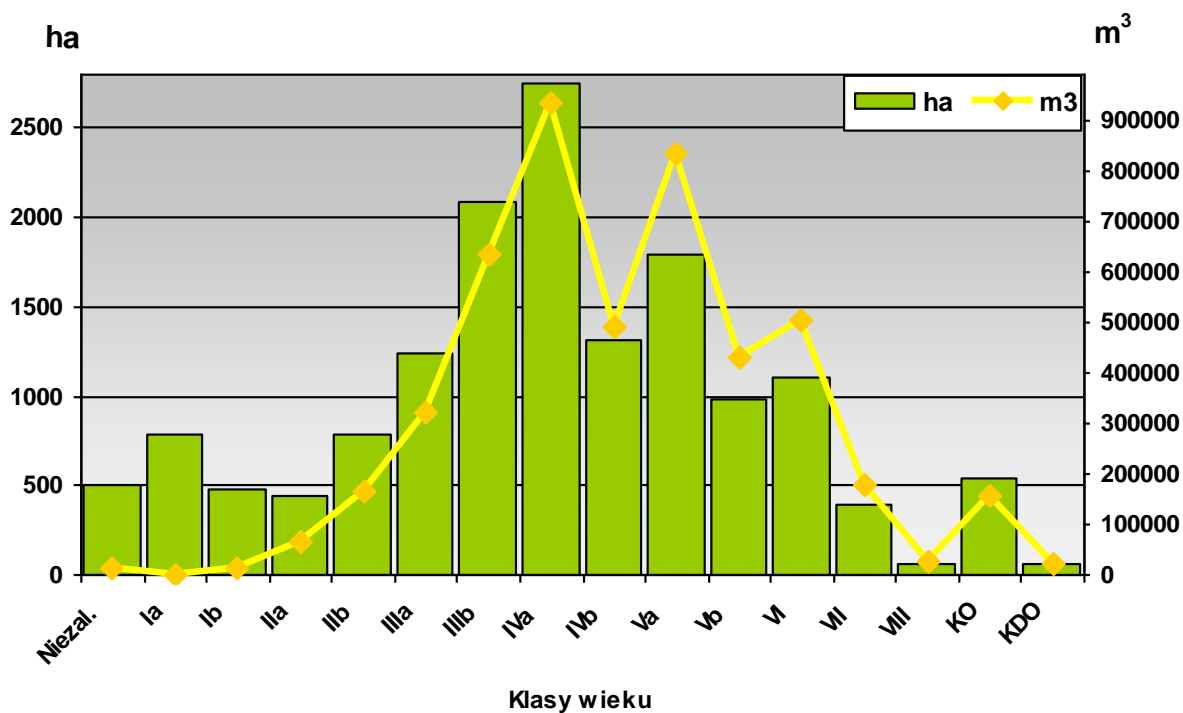
## Cechy dominujących gatunków lasotwórczych nadleśnictwa

	Gatunek				
	sosna	świerk	dąb	brzoza	olsza
<b>Udział powierzchniowy</b>	80,96	5,92	3,72	4,27	4,35
<b>Udział miąższościowy</b>	84,61	5,51	2,57	2,79	3,97
<b>Przeciętna zasobność</b>	338	301	224	211	295
<b>Przeciętny wiek (lata)</b>	68	59	49	49	61

## Udział drzewostanów w klasach wieku

Rozpiętość klasy wieku wynosi 20 lat (np. I klasa wieku – drzewostany w wieku do 20 lat, II klasa – 21 – 40 lat, III klasa – 41 – 60 lat itd.).

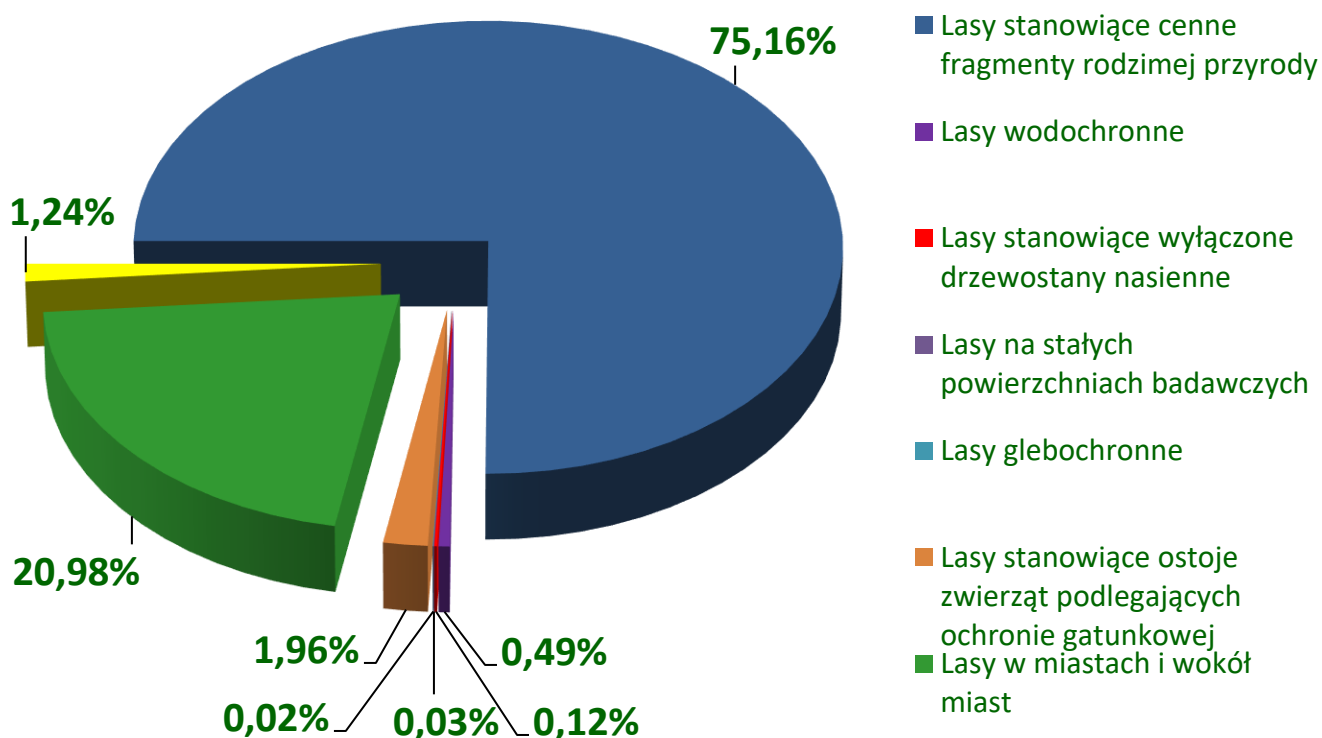
## Rozkład powierzchniowo-miąższościowy klas wieku



## Ochrona przyrody w nadleśnictwie

Obszar w zasięgu terytorialnym Nadleśnictwa Dojlidy, z racji na dużą powierzchnię odznacza się znacznym zróżnicowaniem fizjograficznym, oraz różnym poziomem wpływu działalności ludzkiej na środowisko przyrodnicze. Obręb Katrynka oraz północno-wschodnia część obrębu Dojlidy położone są w zasięgu zwartego kompleksu Puszczy Knyszyńskiej. Niemniej większą część zasięgu terytorialnego nadleśnictwa obejmuje obszary rolnicze Niziny Północnopodlaskiej. Wynikiem tego jest duża różnorodność form ochrony przyrody, krajobrazu i obszarów funkcyjnych o zróżnicowanym układzie reżimów ochronnych, począwszy od rezerwatów przyrody poprzez obszary chronionego krajobrazu, pomniki przyrody, użytk ekologiczny, ochronę gatunkową roślin i zwierząt, obszary Natura 2000, po park krajobrazowy. Nadleśnictwo Dojlidy posiada Program Ochrony Przyrody na lata 2017-2027.

### Kategorie lasów ochronnych na terenie Nadleśnictwa Dojlidy – udział powierzchniowy

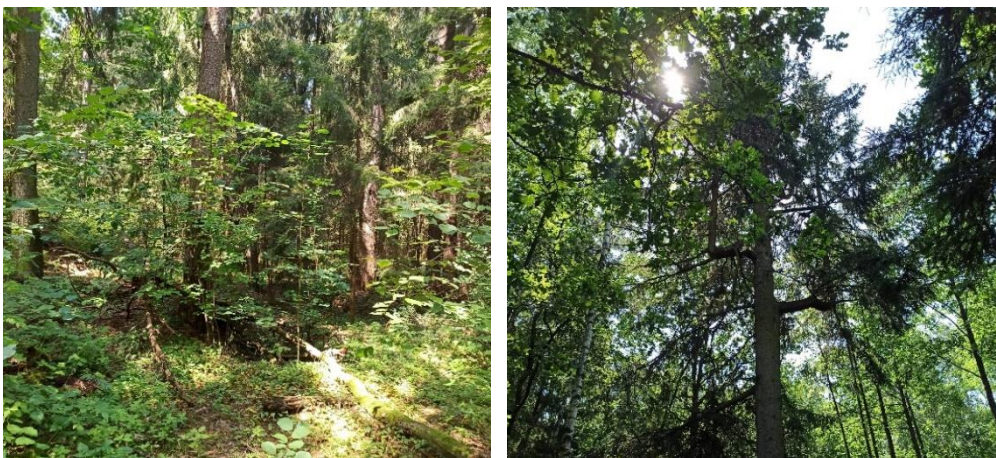


---

## Formy ochrony przyrody Nadleśnictwa Dojlidy

### 1. Rezerваты przyrody

Rezerwat przyrody „Antoniuk” o powierzchni 70,07 ha jest rezerwatem leśnym. Został utworzony na mocy Zarządzenia MOŚZNiL z dnia 27.06.1995 r. zaktualizowanego Rozporządzeniem nr 7/03 Wojewody Podlaskiego z dnia 5.03.2003 r. Celem ochrony jest zachowanie ze względów naukowych i dydaktycznych fragmentu lasu odznaczającego się wysokim stopniem naturalności z szeregiem rzadkich gatunków roślin. Rezerwat nie posiada aktualnego planu ochrony.

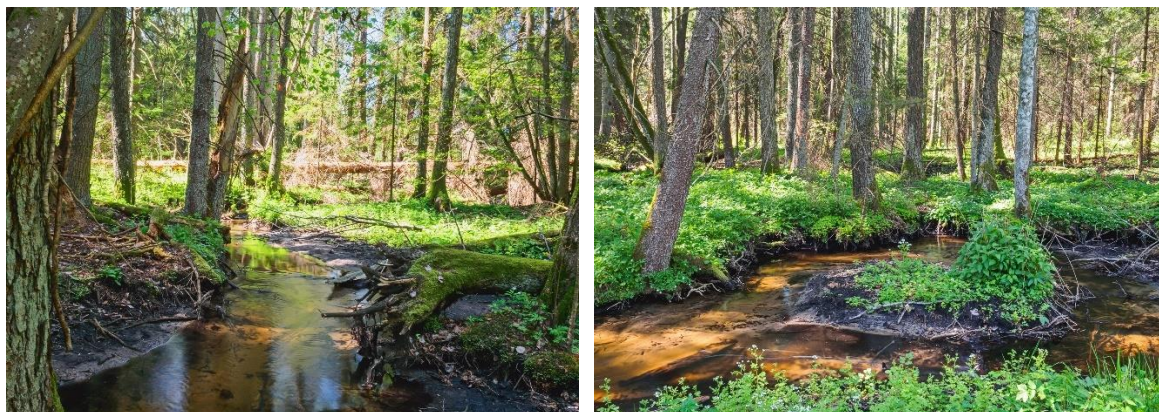


Rezerwat przyrody „Kulikówka” został utworzony na mocy Zarządzenia MOŚiZN z dnia 19.02.1987 r., zaktualizowanego Zarządzeniem RDOŚ w Białymstoku z dnia 25.05.2015 r. Powierzchnia ogólna rezerwatu wynosi 9,98 ha (w tym Nadleśnictwa Dojlidy 9,42 ha oraz rzeka Kulikówka 0,56 ha). Celem ochrony jest zachowanie fragmentów łągów w Puszczy Knyszyńskiej, z obfitym stanowiskiem pióropusznika strusiego *Matteucia struthiopteris*. Rezerwat posiada, obowiązujące do 2025 r., zadania ochronne ustanowione Zarządzeniem RDOŚ w Białymstoku z dnia 7.10.2020 r.



---

Rezerwat przyrody „Las Cieliczański” o powierzchni 370,58 ha, z czego 130,60 ha położone jest na terenie Nadleśnictwa Dojlidy. Został on utworzony na mocy Zarządzenia MOŚZNiL z dnia 25.06.1990 r., zaktualizowanego Zarządzeniem 11/2014 RDOŚ w Białymstoku z dnia 12.03.2014 r. Celem ochrony rezerwatu jest ochrona i zachowanie fragmentu Puszczy Knyszyńskiej z licznymi, cennymi zbiorowiskami leśnymi o charakterze naturalnym, reprezentowanymi głównie przez grądy, bory mieszane i olsy. Dla rezerwatu utworzono plan ochrony ustanowiony Zarządzeniem RDOŚ w Białymstoku z 24.03.2020 r.



## 2. Strefy ochrony ostoi, miejsc rozrodu i regularnego przebywania gatunków chronionych

W Nadleśnictwie Dojlidy funkcjonuje 9 stref ochrony ostoi, miejsc rozrodu i regularnego przebywania gatunków chronionych. Strefy te wyznaczono wokół gniazda bielika *Haliaeetus albicilla* – 4, wokół gniazd orlika krzykliwego *Aquila pomarina* – 4 oraz wokół gniazda włośchatki *Aegolius funereus* – 1. Zajmują one łącznie 170,19 ha powierzchni całkowitej, w tym 0,78 ha powierzchni stref nakładających się.

## 3. Pomniki przyrody

- Grupa drzew 4 modrzewie - nr 1173 w leśnictwie Majówka. Pomnik przyrody powołany Rozporządzeniem nr 1/98 Wojewody Białostockiego z dnia 10.03.1998r.
- Grupa drzew 3 jałowce pospolite - nr 510 w leśnictwie Antoniuk. Pomnik przyrody powołany Rozporządzeniem nr 10/96 Wojewody Białostockiego z dnia 29.11.1996 r.
- Czereśnia ptasia - nr 1933 w leśnictwie Antoniuk. Pomnik przyrody powołany Uchwałą Nr XXV/383/16 Rady Miasta Białystok z dnia 5.10.2016r.

## 4. Obszary Natura 2000

W zasięgu terytorialnym Nadleśnictwa Dojlidy znajdują się następujące obszary Natura 2000, zatwierdzone przez Komisję Europejską i polski rząd:

- PLB200001 – Bagienna Dolina Narwi;
- PLB200003 – Puszcza Knyszyńska;



- 
- PLB200007 – Dolina Górnej Narwi;
  - PLH200002 – Narwiańskie Bagna;
  - PLH200006 – Ostoja Knyszyńska;
  - PLH200010 – Ostoja w Dolinie Górnej Narwi;
  - PLH200024 – Ostoja Narwiańska.

Granice Doliny Górnej Narwi i Ostoja w Dolinie Górnej Narwi, w zasięgu terytorialnym nadleśnictwa, pokrywają się.

a) Bagienna Dolina Narwi – PLB200001

Obszar obejmuje najlepiej zachowany fragment doliny Narwi na którym utworzono Narwiański Park Narodowy oraz większą część jest otuliny o łącznej powierzchni 23 147,07 ha, z których 751,35 ha, znajduje się w zarządzie nadleśnictwa. Cały obszar obejmuje odcinek doliny Narwi o długości około 58 km i szerokości od 300 m do 4 km, między Surażem a Żółtkami. Dla obszaru został stworzony plan ochrony, ale nie wszedł w życie.

b) Puszcza Knyszyńska – PLB200003

Obszar obejmuje Puszcę Knyszyńską o powierzchni 139 590,23 ha – dość silnie rozczłonkowany kompleks leśny. W skład obszaru wchodzi 10 656,68 ha gruntów Nadleśnictwa Dojlidy. Obszar Puszcza Knyszyńska posiada plan zadań ochronnych zatwierdzony Zarządzeniem RDOŚ w Białymstoku z dnia 15.05.2014r.

c) Dolina Górnej Narwi – PLB200007

Ostoja zajmuje powierzchnię 18 384,08 ha. W skład obszaru wchodzi 121,71 ha gruntów Nadleśnictwa Dojlidy głównie w okolicy wsi Doktorce. Obszar obejmuje dolinę Narwi na odcinku od zapory wodnej w Bondarach do Suraża. Obszar posiada plan zadań ochronnych zatwierdzony Zarządzeniem RDOŚ w Białymstoku z dnia 18.06.2014r.

d) Narwiańskie Bagna – PLH200002

Ostoja, o powierzchni 6 831,86 ha, obejmująca swym zasięgiem całą Narwiański Park Narodowy oraz niewielkie fragmenty poza nim. W zasięgu terytorialnym Nadleśnictwa Dojlidy jest to ok. 10 ha, w okolicach wsi: Borowskie Żaki i Uhowo. Obszar Narwiańskich Bagien stanowi jeden z najlepiej zachowanych systemów rzecznych w Europie o szczególnym charakterze wielokorytowym. Dla obszaru został stworzony plan ochrony jednak nie wszedł on w życie.

e) Ostoja Knyszyńska – PLH200006

Ostoja, o powierzchni 136 084,43 ha, obejmuje swym zasięgiem prawie całą Puszcę Knyszyńską. W skład obszaru wchodzi 10 504,66 ha gruntów w zarządzie Nadleśnictwa Dojlidy. Ostoja Knyszyńska posiada plan zadań ochronnych zatwierdzony Zarządzeniem RDOŚ w Białymstoku z dnia 30.06.2014r.

f) Ostoja w Dolinie Górnej Narwi – PLH200010

Powierzchnia obszaru Ostoja w Dolinie Górnej Narwi wynosi 19 090,18 ha. W skład obszaru wchodzi 121,71 ha gruntów Nadleśnictwa Dojlidy, głównie w okolicy wsi Doktorce. Ostoja w Dolinie Górnej Narwi posiada plan zadań ochronnych zatwierdzony Zarządzeniem RDOŚ w Białymstoku z dnia 18.06.2014r.

g) Ostoja Narwiańska – PLH200024

Powierzchnia obszaru Ostoja Narwiańska wynosi 18 604,96 ha. Grunty w zarządzie Nadleśnictwa Dojlidy nie wchodzi w skład tego obszaru, jedynie część jest w zasięgu terytorialnym leśnictwa Szaciły i Antoniuk. Ostoja Narwiańska posiada plan zadań ochronnych zatwierdzony Zarządzeniem nr 25/2013 RDOŚ w Białymstoku z dnia 9.12.2013r.



5. Park Krajobrazowy Puszczy Knyszyńskiej

Park Krajobrazowy Puszczy Knyszyńskiej imienia Profesora Witolda Sławińskiego został utworzony Uchwałą nr XXVI/172/88 WRN w Białymstoku z dnia 24.05.1988 r., zaktualizowaną Uchwałą Nr XXIII/201/16 Sejmiku Województwa Podlaskiego z dnia 21.03.2016r. Powierzchnia PKPK wynosi 72 860,17 ha, powierzchnia otuliny 53 827,54 ha. Łącznie Park wraz z otuliną zajmuje 126 687,71 ha. Park ma typowo leśny charakter, lasy i zadrzewienia zajmują 85% jego powierzchni. Tereny leśne stanowią w przewadze grunty Skarbu Państwa zarządzane przez siedem nadleśnictw: Czarna Białostocka, Dojlidy, Knyszyn, Krynki, Supraśl, Wality i Żednia. Nadzór nad ochroną Parku, zachowaniem jego różnorodności biologicznej i krajobrazowej sprawuje Dyrekcja i Służba Parku. Na mocy Rozporządzenia nr 22/01 Wojewody Podlaskiego z dnia 9 sierpnia 2001 r. został ustanowiony „Plan ochrony Parku Krajobrazowego Puszczy Knyszyńskiej imienia Profesora Witolda Sławińskiego”. W skład Parku Krajobrazowego Puszczy Knyszyńskiej wchodzi 7883,05 ha gruntów Nadleśnictwa Dojlidy.

## 6. Obszar chronionego krajobrazu Doliny Narwi

Obszar Chronionego Krajobrazu „Dolina Narwi”, o powierzchni 42 204,01 ha, został ustalony Uchwałą Nr XII/84/86 Wojewódzkiej Rady Narodowej w Białymstoku z dnia 29.04.1986r. Obszar został utworzony w celu ochrony i zachowanie doliny Narwi wyróżniającej się wysokimi walorami przyrodniczymi, krajobrazowymi, kulturowymi i wypoczynkowymi. Nadzór nad Obszarem sprawuje Zarząd Województwa Podlaskiego. W skład obszaru wchodzi 243,66 ha gruntów Nadleśnictwa Dojlidy.

## 7. Użytek ekologiczny „Żurawka”

Na obszarze Nadleśnictwa Dojlidy funkcjonuje jeden użytek ekologiczny – Żurawka, położony w leśnictwie Mostek w oddziale 256f. Został powołany Uchwałą nr XXVIII/163/2001 Rady Miejskiej w Wasilkowie z dnia 25.01.2001r. w celu ochrony dobrze wykształconych zbiorowisk roślinnych - turzycowisk, młak i zarośli sukcesyjnych wraz z charakterystyczną roślinnością bagienną, obfitujących w gatunki związane z naturalnymi obszarami bagiennymi m.in. chronione storczyki. W zarządzie nadleśnictwa znajduje się 20,12 ha użytku Żurawka. Nadzór nad użytkiem sprawuje rada gminy Miasta Wasilków.

## Zestawienie form ochrony przyrody w Nadleśnictwie Dojlidy

Forma ochrony	Nazwa	Powierzchnia w ha
Rezerваты	Las Cieliczański	130,60
	Antoniuk	70,07
	Kulikówka	9,42
Obszar chronionego krajobrazu	OChK Doliny Narwi	243,40
Park krajobrazowy	PK Puszczy Knyszyńskiej	7 883,02
Obszary Natura 2000	Bagienna Dolina Narwi PLB200001	749,95
	Ostoja w Dolinie Górnej Narwi PLH200010	121,71
	Dolina Górnej Narwi PLB200007	121,71
	Ostoja Knyszyńska PLH200006	10 505,20
	Puszcza Knyszyńska PLB200003	10 657,22

<b>Pomniki przyrody</b>	Grupa drzew 4 modrzewie - nr 1173	1 szt.
	Grupa drzew 3 jałowce pospolite - nr 510 w Leśnictwie Antoniuk	1 szt.
	Czereśnia ptasia - nr 1933	1 szt.
<b>Użytek ekologiczny</b>	Żurawka	20,16
<b>Strefy ochrony ostoi, miejsc rozrodu i regularnego przebywania gatunków chronionych</b>	Orlik krzykliwy Bielik Włochatka	170,19

## Zagospodarowanie i ochrona lasu w nadleśnictwie

### Hodowla lasu

Nadleśnictwo Dojlidy sadzi rocznie średnio 1181 tys. sadzonek, z czego większość materiału pochodzi z własnej szkółki leśnej „Orzechówki”, gdzie co roku produkuje się średnio 1673 tys. sadzonek.

### Leśne Gospodarstwa Węglowe

W trosce o środowisko, Nadleśnictwo Dojlidy jako jedna z 23 jednostek organizacyjnych Lasów Państwowych, włączyło się do pilotażowego programu „Leśne Gospodarstwa Węglowe”, którego celem jest zwiększenie zdolności pochłaniania dwutlenku węgla poprzez wzrost ilości biomasy zawierającej węgiel.

Celem przedsięwzięcia jest powstanie drzewostanów zróżnicowanych zarówno w strukturze pionowej jak i gatunkowej. Takie drzewostany cechuje większa wytrzymałość na coraz częściej występujące w przyrodzie anomalie.

W ramach programu w Nadleśnictwie Dojlidy posadzono już 2,88 tys. sadzonek, którymi zalesiano grunty porolne oraz 351 tys., które wprowadzono jako podszyt i przedplon. W podsadzeniach znalazły się gatunki iglaste jak świerki, a także liściaste tj.: dęby, buki, graby, klony, brzozy, lipy i jabłonie. Planowane jest także wprowadzanie gatunków szybkorosnących jak dagleżja. BOWIEM szybszy przyrost biomasy skutkuje większym pochłanianiem CO<sub>2</sub>.



### Zadania z zagospodarowania lasu wg obowiązującego PUL na lata 2017-2026

L.p.	Hodowla lasu	Jedn.	Etat
1	2	3	4
1	Odnowienia - zręby, halizny i płązowiny	ha	1 481,97
2	Zalesienia - grunty nieleśne	ha	0,00
3	Zalesienia - nieużytki	ha	0,00
4	Odnowienia - przy rębniach część i stopniowych	ha	499,26
5	Podsadzenia produkcyjne	ha	0,00
6	Dolesienia luk i przerzedzeń	ha	43,90
7	Poprawki i uzupełnienia	ha	2,80
8	Wprowadzanie podszytów	ha	0,00
9	Pielęgnowanie gleby	ha	130,16
10	Pielęgnowanie upraw - CW	ha	611,52
11	Pielęgnowanie młodników - CP	ha	593,13
12	Melioracje - nawożenie	ha	0,00
13	Melioracje agrotechniczne	ha	1 829,77
14	Melioracje wodne	ha	0,00
L.p.	Pozyskanie drewna	Jedn.	Etat
1	2	3	5
1	Rębnia I - pow. manipulacyjna	ha	1 076,74
2	Rębnia I - powierzchnia do odnowienia	ha	1 076,74
3	Rębnia I - grubizna	m3	372 824,00
4	Rębnia II, III, IV, V - powierzchnia manipulacyjna	ha	1 299,98
5	Rębnia II, III, IV, V - powierzchnia do odnowienia	ha	492,30
6	Rębnia II, III, IV, V - grubizna	m3	193 309,00
7	Przygodne rębne - grubizna	m3	X
8	CSS - grubizna	m3	X

9	Pozostałe rębne - grubizna	m3	4 749,00
10	Razem rębne - grubizna	m3	570 882,00
11	Razem rębne - powierzchnia manipulacyjna	ha	2 376,72
12	CP - powierzchnia manipulacyjna	ha	286,28
13	TW - powierzchnia manipulacyjna	ha	1 025,00
14	TP - powierzchnia manipulacyjna	ha	9 548,78
15	Przygodne przedrębne - grubizna	m3	X
16	Razem przedrębne - grubizna	m3	395 000,00
17	Razem przedrębne - powierzchnia manipulacyjna	ha	10 860,06
18	OGÓŁEM GRUBIZNA	m3	965 882,00

### Nasiennictwo i selekcja

L.p.	Zbiór szyszek i nasion	[kg]
1.	Średnioroczne pozyskanie szyszek sosnowych z GDN	552
2.	Średnioroczny zbiór nasion pozostałych gatunków	844

### Ochrona lasu

W celu utrzymania lasów w jak najlepszej kondycji zdrowotnej podejmujemy kroki polegające na diagnozowaniu zagrożeń, działaniach profilaktycznych, a także wykonywaniu zabiegów zwalczania zjawisk i organizmów szkodliwych. Pozwala to na zwiększenie naturalnej odporności lasów oraz na zachowanie ich trwałości.



### Rozmiar zaplanowanych prac na 2024 r.

Rodzaj prac	Ilość (ha)
CP - czyszczenia późne	156,13
CW - czyszczenia wczesne	130,00
ODN-ZRB - odnowienia zrębów	88,99
ODN-ZŁOŻ - odnowienia złożone	54,26
PIEL - pielęgnowanie gleby	603,11
PODSZ - wprowadzanie podszytów	65,93
Zabezpieczanie upraw przed szkodami od zwierzyny	484,70

### Powierzchnia zabezpieczania upraw leśnych przed szkodami od zwierzyny (nowe grodzienia, zabezpieczanie repelentami, wełną)

Rok	Powierzchnia (ha)
2019	295,69
2020	389,57
2021	329,13
2022	377,51
2023	422,92

### Masa drewna pozyskanego w zabiegach sanitarnych (posusz, wywroty, złomy)

Rok	Posusz świerkowy (m3)	Posusz sosnowy (m3)	Posusz liściasty (m3)
2017	36 335,53	20 340,91	5 039,16
2018	24 888,91	8 731,91	1 207,04
2019	13 153,02	5 436,68	394,73
2020	6 552,95	3 832,01	342,23
2021	5 125,95	4 095,39	852,79
2022	7 483,84	6 169,66	592,29
2023	4 693,00	2 427,88	444,01

### Koszty zbierania śmieci

Rok	Koszty
2019	144 720,86 zł
2020	126 036,34 zł
2021	122 342,49 zł
2022	138 175,54 zł
2023	181 555,09 zł

### Rozmiar wybranych prac z zakresu ochrony ppoż. zaplanowanych na 2024 r.

Grupa czynności	Ilość (ha)
P-PORZ - porządkowanie pasów ppoż.	29,35
UT-DROGIP - utrzymanie dróg ppoż.	36,40

---

# Społeczno-ekonomiczny aspekt prowadzonej gospodarki leśnej

## Udostępnienie lasu

Lasy Nadleśnictwa Dojlidy są łatwo dostępne i licznie odwiedzane przez lokalną społeczność, szukającą kontaktu z przyrodą. Są miejscem aktywnego wypoczynku, leśnych kąpeli, zbierania owoców runa leśnego oraz różnych wydarzeń sportowych, historycznych i kulturalnych.



Bliskość osiedli przy uroczyskach: Antoniuk, Pietrasze, Turczyn, Pieczurki i Solnicki Las, sprawia, że te są narażone na silną antropopresję. W celu ograniczenia szkód przyrodniczych, nadleśnictwo stara się kanalizować ruch turystyczny poprzez wytyczanie ścieżek dydaktycznych oraz sieci szlaków pieszych, konnych i rowerowych.





---

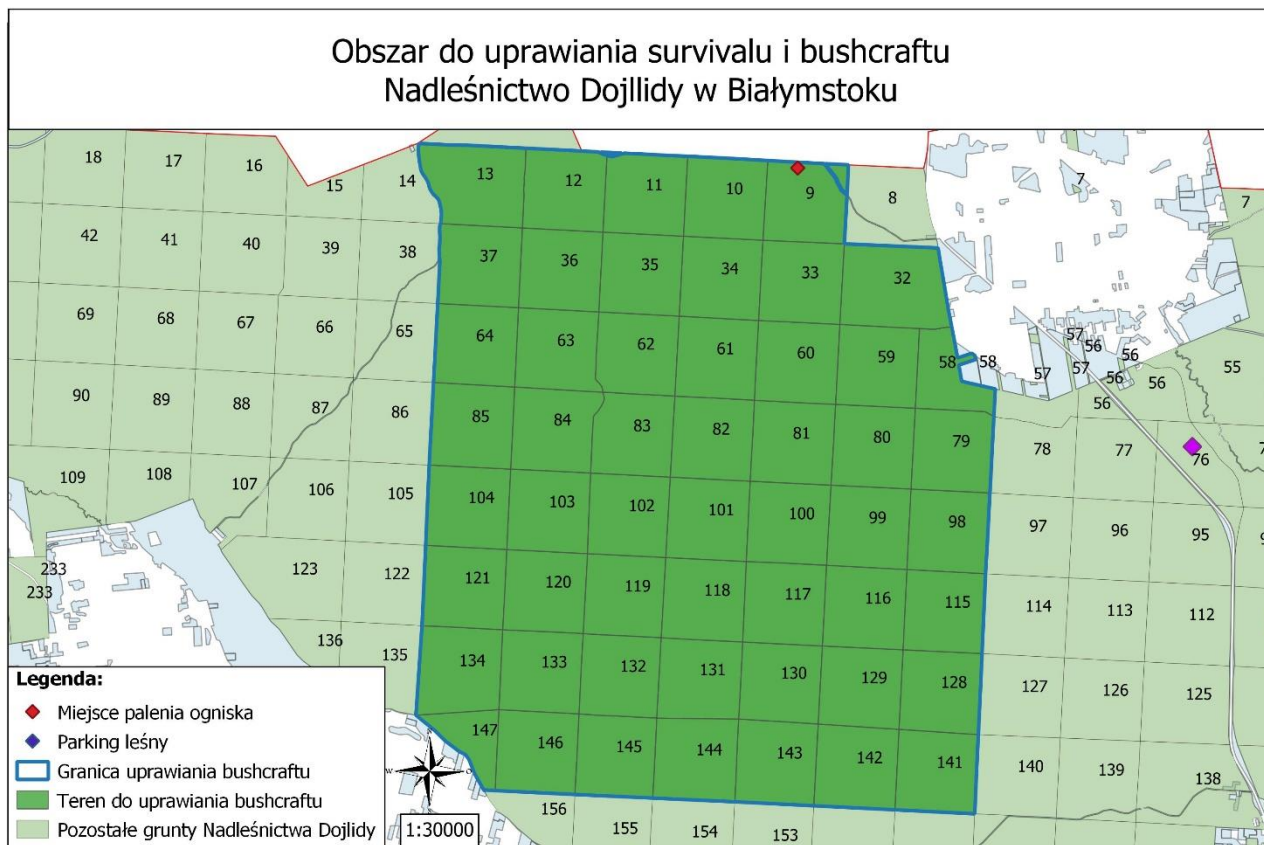
Nadleśnictwo posiada również rozwiniętą infrastrukturę rekreacyjno-turystyczną, w skład której wchodzi:

- ścieżki dydaktyczne („Terapia Lasem” – powstała we współpracy z dr K. Simonienko, „Szlakiem drzew leśnych”, „Las Antoniukowski” w Leśnictwie Antoniuk; „Przyroda Puszczy Knyszyńskiej” w Leśnictwie Mostek; „Szlakiem drzew leśnych” w Leśnictwie Solnicki Las),
- miejsce odpoczynku w Surażu,
- wieża widokowo-obszernyjna w Katrynce,
- wiata „Zielona Klasa” przy siedzibie nadleśnictwa,
- miejsca postoju pojazdów w: Lesie Pietraszach, Surażu, Doktorach oraz Majówce, gdzie wyznaczono miejsce do palenia ogniska,
- parking leśny w Rybnikach, przy którym przebiega trasa biegowa „Wolność jest w naturze”. Parking został zmodernizowany w ramach programu „Aktywne Udostępnianie Lasu”.



Nadleśnictwo jest otwarte na różne inicjatywy, przez co aktywnie wpisuje się w udostępnienie lasów. Na podstawie koncepcji Zielonego Punktu Kontrolnego utworzono dwa bloki tras w Pietraszach i Solnickim Lesie oraz opracowano ogólnodostępne, specjalistyczne mapy do orientacji sportowej.

W ramach programu „Zanocuj w lesie” w Leśnictwie Rybniki wyznaczono strefę, z której mogą korzystać miłośnicy bushcraftu i survivalu.



Nadleśnictwo podjęło również prace nad powstaniem ścieżki historyczno-przyrodniczej w Lesie Pietrasze, gdzie niegdyś znajdowały się letnie obozy wojskowe, a także baza sterowców. W przedsięwzięciu wezmą udział m.in. Muzeum Wojska w Białymstoku oraz IPN.

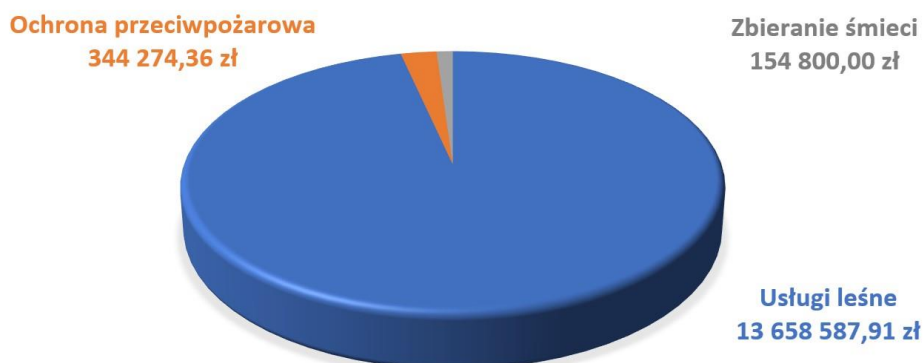


## Wykaz udostępnionych dróg leśnych

L.p.	Leśnictwo	Opis trasy (skąd/dokąd)	Przebieg przez oddziały leśne	Długość drogi (mb)	Rodzaj nawierzchni
1	Solnicki Las	ul. Leśna w Ignatkach gm. M. Białystok	148a, 148b	141	Asfaltowa
2	Mostek	Droga łącząca Wólkę Przedmieście z Czarnym Blokiem. Użytkowana przez mieszkańców Wólki Przedmieście dojazd do PKP, gm. Wasilków	74a, 73a	350	Gruntowa
3	Szacify	Droga do m. Ruda, gm. Dobrzyniewo Duże	215b, 215g, 214a, 213a, 212b	1739	Gruntowa
4	Szacify	Droga wykorzystywana przez mieszkańców domów dawnych stawów Popielewo gm. Dobrzyniewo Duże	217d, 216g, 216i, 218b, 218a	635	Gruntowa
5	Ponikła	Droga Ponikła-Kopisk, dojazd do Leśnictwa Orzechówka gm. Dobrzyniewo Duże	155, 156, 146, 145, 133, 132, 120, 119, 103, 102, 84, 83, 63, 62, 36, 35, 12, 11.	4705	Żwirowa
6	Antoniuk	Odcinek drogi wykorzystywany przez działkowców „Rodzinne Ogródki Działkowe im. M. Konopnickiej”	132p, 132o	136	Asfaltowa
7	Zielona	Dojazd do Leśnictwa Zielona gm. Supraśl	77,76,75	1682	Żwirowa
8	Katrynka	Dojazd do Leśnictwa Katrynka gm. Wasilków	138o, 138z	183	Gruntowa
9	Antoniuk	Dojazd do Nadleśnictwa Dojlidy, oraz Leśnictwa Mostek i Solnicki Las, gm. M. Białystok	132f, 124y,i	550	Asfaltowa
10	Krasny Las i Majówka	Dojazd do Leśnictwa Krasny Las i Majówka	29, 30, 31	1508	Żwirowo – gruntowa
11	Solnicki Las	Odcinek łączący ulicę Solnicką i A. Mickiewicza	162c	630	Asfaltowa
12	Solnicki Las	Przedłużenie ulicy Dworskiej w Izabelinie gmina Juchnowiec Kościelny	155n, 155o, 154i, 154h, 154b.	350	Żwirowo - gruntowa

**Ekonomiczne aspekty względem sektora leśno-drzewnego**  
**Usługi leśne**  
**Umowy zawarte w 2024 r.**

**WARTOŚĆ UMÓW  
 ZAWARTYCH PRZEZ NADLEŚNICTWO**



**Pozyskanie i sprzedaż drewna w nadleśnictwie**

Pozyskanie drewna – plan na 2024 r. - ogółem 62,18 m3

Użytkowanie	Powierzchnia [ha]		Miąższość [m3]	
	manipulacyjna	do odnowienia	iglaste	liściaste
<b>Rębne</b>	268,91	142,69	36403	3706
			w tym posusz, wywroty i złomy: 2640	w tym posusz, wywroty i złomy: 30
<b>Przedrębne</b>	594,03		18318	3591
			w tym posusz, wywroty i złomy: 6570	w tym posusz, wywroty i złomy: 90

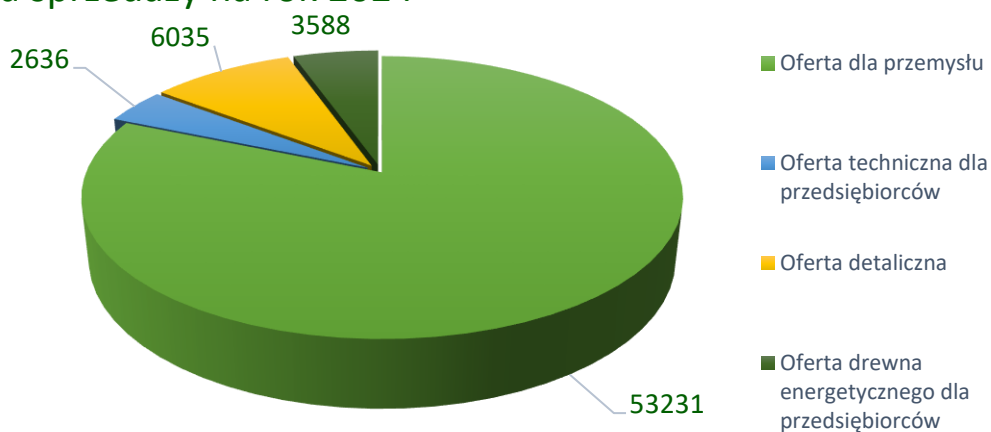
Plan sprzedaży na 2024 r.

Plan sprzedaży [m3]	W tym pula ofertowa (m3)	Pula detaliczna (m3)
65 922	53231	6035

## Plan sprzedaży wg segmentów rynku 2024 r.

Lp.:	Segment rynku	Masa
1	Oferta dla przemysłu drzewnego	53231
2	E-portal dla przemysłu drzewnego	2636
3	Sprzedaż detaliczna	6035
4	Rynki drewna energetycznego dla przedsiębiorców	3588
	Razem, bez potrzeb własnych:	<b>65490</b>
5	Potrzeby własne	432
<b>łącznie</b>		<b>65922</b>

## Oferta sprzedaży na rok 2024



W roku 2023 przedsiębiorcom została sprzedana masa - 83 799 m<sup>3</sup>

Rodzaje zawartych umów	szt
Umowy skonsolidowane (N+R+G)	167
e-drewno	133
Ilość firm	141

W roku 2024 przedsiębiorcom została sprzedana masa – 59 455 m<sup>3</sup>

Rodzaje zawartych umów	szt
Umowy skonsolidowane (N+R+G)	141
e-drewno	43
Ilość firm	111

---

# Kryteria aktualizacji obszarów objętych wyłączeniami lub ograniczeniami w pozyskaniu drewna

## Kryteria w zakresie obszarów wyłączonych z pozyskania drewna

Do kategorii lasów proponowanych do wyłączenia z pozyskania drewna zaliczono obszary o wysokich walorach przyrodniczych, takie jak:

- a) lasy rosnące na siedliskach bagiennych, w tym na olsach w bardzo dobrym stanie uwilgotnienia;
- b) lasy zalewowe, w tym zalewiska bobrowe;
- c) siedliska z I Załącznika DS. priorytetowe, bez wskazanych w PZO działań ochronnych;
- d) lasy na stromych zboczach i w wąwozach;
- e) lasy szczególnie cenne przyrodniczo, lasy wyróżniające się wiekiem drzew;
- f) lasy położone na wyspach, czy śródpolne enklawy.

Prezentowane powierzchnie to dodatkowe obszary proponowane do wyłączenia z działań gospodarczych polegających na pozyskaniu drewna, które nie są objęte formami ochrony przyrody, takimi jak: rezerваты przyrody, użytki ekologiczne, ustanowione całoroczne strefy ochronne wokół stanowiska wskazanych gatunków lub miejsc gniazdowania ptaków.

Wyłączenie tych obszarów ma służyć przede wszystkim zachowaniu unikatowych ekosystemów związanych z wodą w środowisku. Są to lasy o szczególnej funkcji retencjonowania i ochrony wody oraz ochrony przebiegających procesów przyrodniczych. Pozostawienie tych obszarów bez ingerencji gospodarczej zapewni dodatkowe miejsca spokojnego rozwoju wielu gatunków, w tym rzadkich i zagrożonych związanych ze starymi lasami, zamierającymi i martwymi drzewami, zróżnicowanymi fazami rozwoju ekosystemu leśnego – przede wszystkim ptaków, owadów ale również innych zwierząt, roślin i grzybów. Pozwoli to zachować rozmieszczone w krajobrazie obszary dzikości, najcenniejsze stare drzewostany, wyróżniające się w przestrzeni wiekiem i rozmiarami, kluczowymi dla zachowania różnorodności biologicznej.

---

## Kryteria w zakresie obszarów z modyfikacją gospodarki leśnej

Do powierzchni, dla których zaplanowano modyfikacje gospodarki leśnej włączono lasy charakteryzujące się zwiększonymi walorami przyrodniczymi, w szczególności:

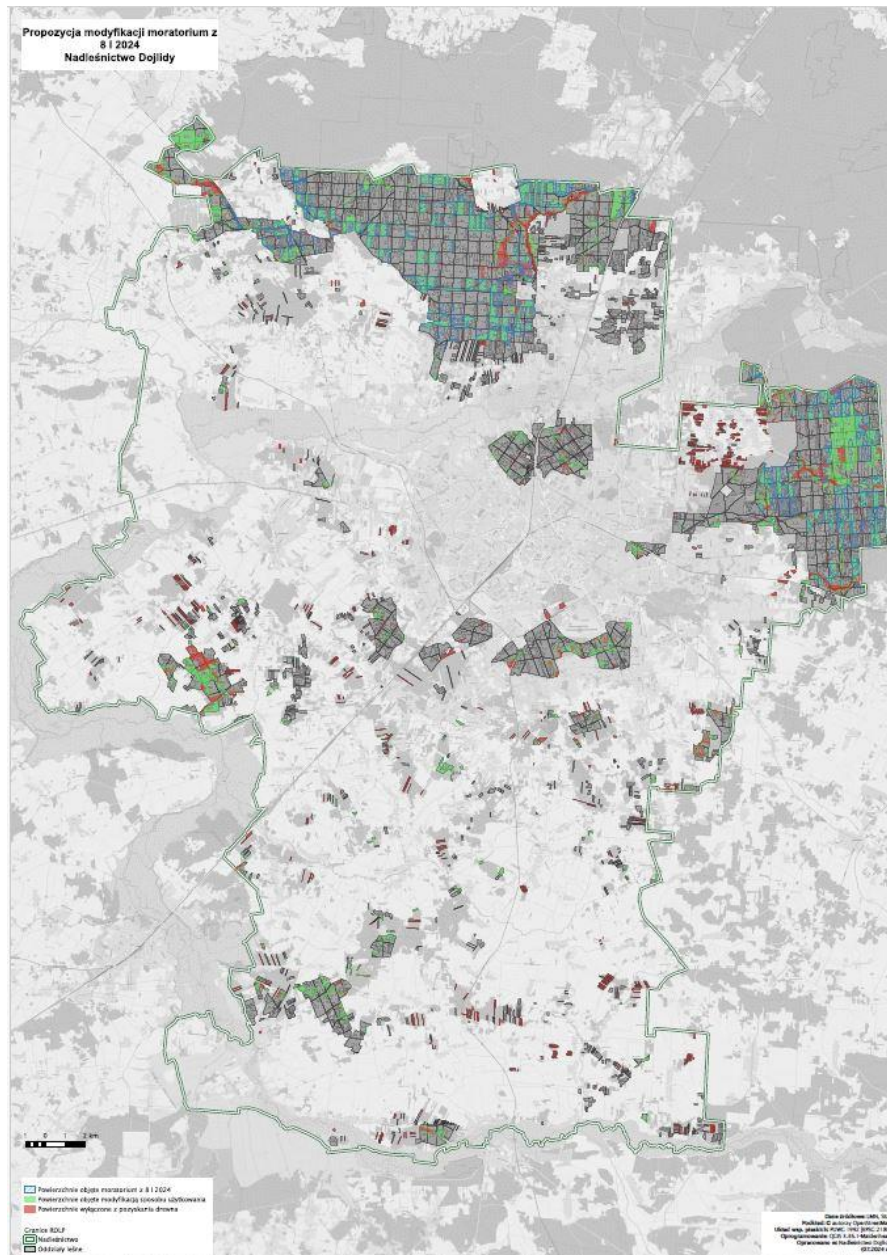
- a) lasy stanowiące bufor od naturalnych cieków i zbiorników wodnych, źródlisk, bagien;
- b) lasy na siedliskach wilgotnych i bagiennych o zakłóconym uwilgotnieniu;

W tej grupie znalazły się przede wszystkim obszary leśne o zwiększonych walorach przyrodniczych, jednak będące w stanie zaburzonym lub zniekształconym. Dotyczy to głównie siedlisk uzależnionych od obecności wody ale z różnych przyczyn przesuszonych. Stanowią one istotny element ochrony zasobów wodnych. Z tego powodu wprowadza się tam daleko idące ograniczenia i modyfikacje w zakresie prowadzonych działań gospodarczych tak, aby nie pogorszyć ich stanu oraz walorów przyrodniczych. Dotyczy to przede wszystkim modyfikacji rębni, w celu rozłożenia w czasie przebudowy i wymiany pokoleń drzew stosując rębnie złożone. Podobnie istotne są bufory od naturalnych cieków wodnych, zbiorników, bagien, gdzie modyfikacja działań gospodarczych ma zapewnić ochronę wrażliwych i cennych środowisk wodnych. Obszary te, to rozłożone w przestrzeni obiekty mające istotne znaczenie dla ochrony różnorodności biologicznej lasów.

Na podstawie powyższych założeń przygotowano wykaz obszarów cennych przyrodniczo, stanowiący **załącznik nr 1** do owej analizy.

# Obszary objęte wyłączeniami lub ograniczeniami w pozyskaniu drewna - aktualizacja

Mapa obszarów



Mapa w powiększeniu - załącznik nr 2 do owej analizy.



## Obszary objęte wyłączeniami

### Powierzchnie wyłączone z użytkowania

<b>Rodzaj chronionego obszaru</b>	<b>Powierzchnia [ha]</b>
Siedliska bagienne - Bb, BMb, LMb, OL, BGb, BMGb	<b>607,83</b>
Siedliska zalewowe - Lł i OIJ w 2 wariantcie uwilgotnienia	<b>63,33</b>
Siedliska priorytetowe - wszystkie podtypy siedliska przyrodniczego	<b>1,20</b>
Lasy na stromych stokach lub wąwozach	<b>4,67</b>
Zalewiska - obszary zalewane na skutek działalności przyrody np. przez bobry; obszary zalewane na skutek zaprzestania eksploatacji górniczej i zmian w układzie hydrologicznym	<b>4,46</b>
Drzewostany zachowawcze - stare drzewostany przeszłorębne, pozostawione do naturalnego rozpadu	<b>43,13</b>
Obszary leśne nieobjęte gospodarowaniem	<b>212,84</b>
Enklawy	<b>20,02</b>
Drzewostany i siedliska unikatowe w skali nadleśnictwa	<b>125,68</b>

**Powierzchnie w których działania z zakresu pozyskania drewna będą prowadzone w sposób zmodyfikowany**

<b>Rodzaj chronionego obszaru</b>	<b>Powierzchnia [ha]</b>
Drzewostany położone wzdłuż brzegów naturalnych cieków i zbiorników wodnych i źródeł	<b>33,12</b>
Siedliska wilgotne - Bw, BMw, LMw, Lw, BMwyżw, Lmwyżw, Lwyżw, BWGw, BGw, BMGw, LMGw, LGw	<b>643,89</b>
Siedliska bagienne - Ol w 1 i 2 wariacie uwilgotnienia	<b>173,80</b>
Siedliska przyrodnicze z przypisanymi zadaniami ochronnymi	<b>414,26</b>
Otulina wokół bagien	<b>13,35</b>
Strefy ochrony ostoji, miejsc rozrodu lub regularnego przebywania gatunków objętych ochroną okresową	<b>84,94</b>
Drzewostany i siedliska unikatowe w skali nadleśnictwa	<b>103,36</b>
Lasy o walorach przyrodniczych i społecznych	<b>1033,46</b>

**Uzasadnienie do korekty powierzchni wyłączonych i zmodyfikowanych decyzją MKiŚ**

Zaproponowana przez Nadleśnictwo Dojlidy korekta powierzchni wskazanych w poleceniu MKiŚ z dnia 8 stycznia 2024 r. dokonana została przede wszystkim na podstawie rozpoznanych walorów przyrodniczych, zawartych w opisach drzewostanów nadleśnictwa. Skorzystano również z niektórych kryteriów, omawianych na Ogólnopolskiej Naradzie o Lasach, które wg leśników najlepiej odzwierciedlają wyjątkowe wartości przyrodnicze lasów. Propozycja korekty pozwala chronić poprzez wyłączenie z użytkowania lub modyfikację sposobów gospodarowania w lasach na obszarze całej RDLP, a nie wyłącznie w wybranych obszarach.

<b>Powierzchnia wskazana w poleceniu MKiŚ z dnia 8 stycznia 2024 r. [ha]</b>	<b>Z tego pow. ujęta w aktualizacji [ha]</b>	<b>% pow. ujętej w aktualizacji</b>	<b>Z tego pow. nie ujęta w aktualizacji [ha]</b>	<b>% pow. nie ujętej w aktualizacji</b>
<b>1865,82</b>	<b>1295,33</b>	<b>69</b>	<b>570,25</b>	<b>31</b>

---

## Ochrona przeciwpożarowa w Nadleśnictwie Dojlidy



Lasy Nadleśnictwa Dojlidy zakwalifikowane są do I kategorii zagrożenia pożarowego – tj. o zagrożeniu pożarowym dużym.

Sz szczególnie narażone na pożary są drzewostany I i II klasy wieku. Na tych terenach pożar pokrywy gleby może łatwo przekształcić się w pożar całkowity drzewostanu. Na terenie Nadleśnictwa Dojlidy obszary leśne w w/w klasie wieku zajmują łącznie 2990,22 ha - co stanowi 19,46% powierzchni leśnej.

Dodatkowo, obszarami o potencjalnie podwyższonym zagrożeniu pożarowym są tereny na siedliskach Bśw, BMśw, Bw, BMW. Tereny te narażone są na najczęściej występujący pożar pokrywy gleby oraz na najgroźniejszy w skutkach pożar całkowity drzewostanu. Na terenie Nadleśnictwa Dojlidy drzewostany na w/w siedliskach borowych zajmują łącznie 60,78% powierzchni leśnej.

Terenach potencjalnie zagrożonymi pożarami podpowierzchniowymi są obszary na siedliskach Bb, BMb, LMb. Powstawaniu tego typu pożarów sprzyjają długie okresy suszy powodujące obniżenie poziomu wód gruntowych. Siedliska bagienne zajmują na omawianym obszarze 2,30% powierzchni leśnej.

---

### Głównymi elementami sprzyjającymi powstaniu i rozprzestrzenianiu się pożarów są:

- jednogatunkowe drzewostany sosnowe młodszych klas wieku z łatwopalnym podszytem,
- pokrywa gleby darniowa, która jest bardzo podatna na rozprzestrzenianie się ognia szczególnie w okresie wiosenno-jesiennym,
- silna penetracja terenów leśnych przez mieszkańców Białegostoku, Wasilkowa i pobliskich miejscowości,
- nieprzestrzeganie zasad bezpiecznego obchodzenia się z ogniem przez turystów oraz ze strony lokalnej ludności penetrującej lasy,
- celowe podpalenia,
- lokalizacja poligonów wojskowych,
- obecność linii kolejowej oraz dróg o dużym natężeniu ruchu, w szczególności: DK8 Białystok – Augustów, DK19 Białystok – Sokółka, DK 65 Białystok – Bobrowniki.

### Całość lasów Nadleśnictwa podzielono na cztery strefy obszarowe.

#### I STREFA

Główny zwarty kompleks leśny to południowa część Puszczy Knyszyńskiej – obręb Katrynka o powierzchni ok. 7500 ha. Administracyjny podział tego terenu przedstawia się następująco: leśnictwa Mostek, Rybniki, Ponikła, Szaciły, Katrynka, Orzechówka oraz lasy nadzorowane na części gminy Wasilków i Dobrzyniewo Duże.

Najbardziej zagrożona pożarowo część strefy to teren Leśnictwa Mostek (uroczysko Czarny Blok), obrzeża głównego kompleksu obrębu Katrynka, oraz teren przebiegu linii kolejowa na trasie Białystok - Czarna Białostocka.

Punkty poboru wody do celów gaśniczych na terenie tej strefy znajdują się w leśnictwach: Orzechówka (poj. ok. 900 m<sup>3</sup> - z możliwością stałego uzupełniania systemem pomp z sieci hydrantowej) i Rybniki (poj. ok. 2350 m<sup>3</sup>). Dodatkowo istnieje możliwość doraźnej budowy punktów czerpania wody bezpośrednio przy rzece Supraśl (w okolicy m. Nowodworce, Jurowce lub przy zalewie w Wasilkowie).

Na terenie Leśnictwa Katrynka, oddz. 189h zlokalizowana jest wieża z automatyczną kamerą systemu monitoringu przeciwpożarowego Nadleśnictwa.

#### II STREFA

---

Wschodni kompleks lasów – obręb Dojlidy – przylegający do Nadleśnictw Supraśl i Żednia, o łącznej powierzchni ok. 3600 ha, w skład którego wchodzi leśnictwa: Krasny Las, Zielona, Majówka.

Najbardziej zagrożonymi fragmentami strefy są lasy położone na terenie leśnictwa Zielona zlokalizowane w pobliżu poligonu wojskowego „Zielona”, droga krajowa DK65 Białystok – Bobrowniki, miejsce lokalizacji gazociągu i linii energetycznych na terenie leśnictw Zielona i Majówka oraz miejsce wyznaczone do rozpalania ogniska na terenie Miejsca Postoju Pojazdów w Leśnictwie Majówka (oddz. 97r).

Pozostałe tereny niniejszej strefy są w mniejszym stopniu narażone na penetrację ludności, mają bogatsze siedliska, w związku z czym w mniejszym stopniu są narażone na powstawanie pożarów.

Na terenie tej strefy (w Leśnictwie Zielona) znajdują się dwa punkty czerpania wody do celów gaśniczych: jeden o pojemności ok. 46000 m<sup>3</sup>, drugi ok. 3960 m<sup>3</sup>. Na terenie Leśnictwa Zielona, oddz. 66a zlokalizowana jest wieża z automatyczną kamerą systemu monitoringu przeciwpożarowego Nadleśnictwa, natomiast w oddz. 66c znajduje się Meteorologiczny Punkt Pomiarowy, gdzie określany jest stopień zagrożenia pożarowego lasów (SZPL) dla strefy prognozowania 1F.

### III STREFA

Znajdują się tu lasy o kompleksach od 1 ha do 1000 ha powierzchni, położone na terenie gmin: Juchnowiec, Choroszcz, Dobrzyniewo Duże oraz gminy Suraż ok. 1500 ha i Turośń Kościelna ok. 1300 ha, należące do leśnictwa Suraż, a także część leśnictwa Solnicki Las i Antoniuk.

Najbardziej zagrożonymi fragmentami strefy są lasy przylegające do Białegostoku. Lasy tej strefy to małe kompleksy łączące się z lasami innych własności, gdzie istnieje możliwość wzmożonej penetracji ludności.

Strefa ta charakteryzuje się zbliżonymi elementami umożliwiającymi powstawanie i rozprzestrzenianie się pożarów, jak w strefie I i II.

Drzewostany są przeważnie młodszych klas wieku (I-III klasa wieku). Pożary występują głównie w okresie wiosny i jesieni, gdzie główną przyczyną ich powstawania jest nieostrożne obchodzenie się z ogniem.

Na terenie tej strefy brak leśnych punktów czerpania wody do celów gaśniczych, jednak bliska odległość Białegostoku i innych terenów zurbanizowanych pozwala za dogodny dostęp do sieci wodociągowej.

### IV STREFA

Lasy tej strefy położone są w zasięgu terytorialnym Miasta i Gminy Białystok o łącznej powierzchni ok. 1500 ha. W skład wchodzi dwa większe kompleksy leśne: Antoniuk i Pietrasze o powierzchni 735 ha oraz Solnicki Las 760 ha i uroczysko Bagno o pow. 68 ha należące do leśnictwa Solnicki Las.

Do tej grupy należą lasy położone w zasięgu administracyjnym miasta i gminy Białystok, które są najbardziej zagrożone pożarowo.

Na terenie tej strefy – w leśnictwie Antoniuk – znajdują się dwa punkty czerpania wody do celów gaśniczych: zbiornik wodny o poj. ok. 1400 m<sup>3</sup> oraz hydrant zewnętrzny o wydajności ok. 10 dm<sup>3</sup>/sek. zasilany z miejskiej sieci hydrantowej. Bliska odległość od Białegostoku pozwala również na dogodny dostęp do sieci wodociągowej. Na terenie Leśnictwa Antoniuk, oddz. 124c zlokalizowana jest wieża antenowa służąca do przesyłu sygnału radiowego na potrzeby funkcjonowania kamerowego monitoringu przeciwpożarowego Nadleśnictwa. Na terenie Leśnictwa Antoniuk znajdują się: Punkt Alarmowo-Dyspozycyjny (w budynku biura nadleśnictwa) oraz główna baza sprzętu przeciwpożarowego, na wyposażeniu której znajduje się m.in. pojazd patrolowo-gaśniczy Ford Ranger (zbiornik wodny o poj. 400 litrów, linia szybkiego natarcia o dł. 40 m) oraz inny sprzęt przeciwpożarowy i wyposażenie zgodne z normatywem określonym Instrukcją ochrony przeciwpożarowej lasu. Na terenie Leśnictwa Solnicki Las znajduje się Leśna Baza Lotnicza zlokalizowana na terenie Lotniska Białystok – Krywlany.

#### Analiza sytuacji pożarowej Nadleśnictwa Dojlidy od 2017 roku do 03.06.2024

Na terenach leśnych Nadleśnictwa Dojlidy od 1 stycznia 2017 roku doszło do powstania 33 pożarów lasu. Łącznie spaleni uległo 3,17 ha ściółki leśnej. Średnia powierzchnia pożaru wyniosła 0,09 ha. W przeważającej liczbie prawdopodobną przyczyną powstania pożarów było podpalenie.

Zestawienie pożarów przedstawiono w poniższej tabeli:

<b>Rok</b>	<b>Liczba pożarów</b>	<b>Łączna powierzchnia pożarów (ha)</b>	<b>Średnia powierzchnia pożaru (ha)</b>
2017	0	0	0
2018	11	0,78	0,07
2019	7	0,73	0,10
2020	3	0,04	0,01
2021	3	0,11	0,04
2022	0	0	0
2023	7	1,42	0,20
2024	2	0,09	0,05

<b>Razem</b>	<b>33</b>	<b>3,17 ha</b>	<b>0,09 ha</b>
--------------	-----------	----------------	----------------



W celu właściwego zabezpieczenia przeciwpożarowego terenów leśnych Nadleśnictwo Dojlidy:

- utrzymuje system kamerowego monitoringu przeciwpożarowego terenów leśnych Nadleśnictwa, Meteorologiczny Punkt Pomiarowy w Leśnictwie Zielona oraz infrastrukturę techniczną Leśnej Bazy Lotniczej „Krywlany”
- utrzymuje w odpowiednim stanie techniczno-użytkowym istniejące dojazdy pożarowe o łącznej długości ponad 150 km,
- utrzymuje w pełnej gotowości sześć punktów czerpania wody do celów gaśniczych,
- utrzymuje w odpowiednim stanie istniejące pasy przeciwpożarowe (corocznie odnawiane jest ok. 4,5 km pasów ppoż. oraz prowadzone jest porządkowanie terenu wokół pasów na powierzchni ok. 8 ha),
- zakłada nowe pasy ppoż. w miarę zmieniających się potrzeb, szczególnie w nowo powstałych uprawach i drzewostanach w wieku do 30 lat,
- prowadzi stały nadzór nad bieżącą mineralizacją pasów ppoż. zlokalizowanych przy torach kolejowych (pasy ppoż. o łącznej długości ok. 15 km utrzymywane przez PKP),
- prowadzi stały nadzór nad bieżącą mineralizacją pasów ppoż. zlokalizowanych na terenach poligonów wojskowych oraz przy drogach poligonowych (pasy ppoż. o łącznej długości ok. 4 km utrzymywane przez wojsko).
- umieszcza na terenie Nadleśnictwa (szczególnie w miejscach wzmożonej penetracji obszarów leśnych) tablice ostrzegawcze i informacyjne dot. zagrożenia pożarowego,
- prowadzi akcję informacyjną dot. zagrożenia pożarowego lasów, przede wszystkim w internecie i mediach społecznościowych, a także w programach telewizyjnych,
- współpracuje z jednostkami PSP, OSP, wojskiem, Policją oraz innymi instytucjami w zakresie profilaktyki przeciwpożarowej i zwalczania pożarów lasu.







---

**Dane kontaktowe:**

**Al. 1000-lecia P.P. 75**

**15-111 Białystok**

**e-mail: [dojlidy@bialystok.lasy.gov.pl](mailto:dojlidy@bialystok.lasy.gov.pl)**

